



**Síntesi estudi**



# Estudi Quantificació del nombre de visitants a la ciutat de Barcelona

## Síntesi



**Tea Cegos - Consultur**  
**Abril 2010**





***Quantificació del nombre  
de visitants a la Ciutat de  
Barcelona (2009)***

**Document Executiu**

*Abril 2010*

## 1. Objectius

L'objectiu principal que s'ha plantejat en el present treball és obtenir la quantificació del nombre de visitants, turistes i excursionistes que venen a Barcelona.

Altres objectius plantejats són:

- a. La determinació de la tipologia d'allotjament que utilitza la gent que ve a dormir a Barcelona ja que, si bé es coneix bé el nombre de persones que s'allotgen en establiments hotelers gràcies a l'enquesta que realitza Turisme de Barcelona, no es disposa d'informació contrastada sobre el volum de gent que utilitza altres mitjans d'allotjament tals com apartaments, hostals, residències, cases particulars,...
- b. Tenir un millor coneixement del comportament dels visitants respecte a les prioritats de visita.
- c. Disposar d'informació sobre la despesa que fan els excursionistes quan visiten Barcelona.

## 2. Elements metodològics

L'univers objecte d'estudi està format per tots aquells visitants de Barcelona, ja siguin turistes o excursionistes.

Per ser coherents amb la definició que fa l'OMT (Organització Mundial de Turisme) sobre el que és un turista es seguirà el que diu la seva definició. Per tant, entendrem que un turista és tota persona que viatja fora del seu entorn habitual per un període inferior als 12 mesos i amb un objectiu diferent d'una activitat remunerada en el lloc de destinació.

Per extensió definirem a l'excursionista com tota persona que passa menys d'un dia a Barcelona, estant aquesta ciutat fora del seu entorn habitual i que ho fa amb un objectiu diferent d'una activitat remunerada en el lloc de destinació.

L'element clau de la definició està en determinar què és "l'entorn habitual". En principi Barcelona és una realitat de continu urbà i social que té un abast més ampli que el delimitat per la seva demarcació administrativa municipal. La gent té comportaments socials que abans estaven circumscrits dins d'un municipi i ara tenen un abast superior. Aquests comportaments es reflecteixen en els moviments dels ciutadans a l'entorn d'un nucli central, en aquest cas Barcelona.

Però per dur a terme el treball convé poder concretar exactament quin és l'abast de "l'entorn habitual" de manera que, malgrat ser conscients de que no es podrà contemplar tota la casuística possible (teòrica), sí quedaran inclosos en l'àmbit que es defineixi la gran majoria dels moviments que els ciutadans tenen dins del seu entorn habitual.

Per especificar l'abast de "l'entorn habitual" s'ha establert que aquest estigui definit pels municipis que formaven l'antiga Regió Metropolitana. Aquesta decisió s'ha pres d'acord amb el grup de treball AQR que ha analitzat diferents possibilitats de definició en base a les classificacions que realitzen diverses entitats que fan estudis relacionats amb el territori i la conclusió és que la zona que cal considerar com a "entorn habitual" és la formada per les següents comarques: Alt Penedès, Baix Llobregat, Barcelonès, Garraf, Maresme, Vallès Occidental i Vallès Oriental.

Per tant, tots aquells residents en aquestes comarques no són considerats objecte d'estudi en aquest treball, ja que a efectes de comportament dins de Barcelona actuen com un resident més.

Hi ha un altre grup de persones que, tot i tenir un àmbit geogràfic d'entorn de desplaçament habitual superior al que s'ha definit, tenen un comportament quan estan a Barcelona similar al dels residents. Es tracta de la gent que es desplaça a Barcelona diàriament, o quasi diàriament; són els que en anglès es coneixen com a "commuters". El seu comportament no es pot assimilar al d'un visitant i per tant no se l'ha de considerar dins de l'univers d'estudi. S'ha establert que tota persona que ve més de dos cops per setmana tampoc forma part de l'univers.

Per estimar el volum de gent que ve a Barcelona s'ha fet un treball de camp als "punts d'entrada a la ciutat", entenent que aquest són els punts d'arribada dels diferents mitjans de transport: aeroport, port, estacions de ferrocarril i terminals d'autobusos. En aquests punts s'ha procedit a identificar el volum de persones que no formen part de l'univers ja que no compleixen amb les condicions imposades. Del grup de persones restant s'ha identificat els que pernocten a la ciutat i els que la visiten sense pernoctar-hi. En total s'han realitzat 11.570.

Per determinar el volum de persones que ve en vehicle propi s'ha fet un treball específic en punts de concentració de visitants. En aquests punts s'ha pogut establir un rati de proporcionalitat per diferents tipologies de transport que ha permès assolir l'estimació pretesa.

Per estimar el volum de catalans que van a passar un dia a Barcelona s'ha procedit a realitzar una enquesta específica en origen dirigida al col·lectiu que compliria amb les condicions fixades. S'han assolit un total de 6.316 respostes.

**Fitxa tècnica:**  
**Enquesta per determinar l'unives de visitants de Barcelona**

Univers:	Tota la gent que arriba a una terminal aèrea, d'autobus, tren o marítima o que utilitza un transport discrecional o privat per venir a Barcelona.
Mostra:	11.570 contactes.
Error:	1,4% sota la hipòtesi de màxima indeterminació $p=q=50\%$ i amb un interval de confiança del 99,9%
Distribució de la mostra per punt d'enquestació	4.388 contactes a l'aeroport 4.263 contactes a estacions de FFCC 886 contactes a estacions d'autobusos 481 contactes a estacions marítimes 1.552 contactes a punts de concentració de visitants
Distribució de la mostra per tipus de dia	Feiners = 4.356 Festius = 3.567 Vacacionals = 3.647
Període d'enquestació	Febrer – Desembre 2009
Jornades d'enquestació	174
Mètode d'enquestació	Entrevista personal
Selecció de la mostra:	Aleatòria sistemàtica considerant un de cada "x" individus que creuen un punt imaginari

### Fitxa tècnica: Enquesta a Visitants

Univers:	Els que visiten Barcelona
Mostra:	6.316 entrevistats
Error:	1,9% sota la hipòtesi de màxima indeterminació $p=q=50\%$ i amb un interval de confiança del 99,9%
Distribució de la mostra	Feiners = 2.288 Festius = 1.359 Vacacionals = 2.669
Període d'enquestació	Febrer – Desembre 2009
Jornades d'enquestació	174
Mètode d'enquestació	Entrevista personal
Selecció de la mostra:	Aleatòria sistemàtica considerant un de cada "x" individus que creuen un punt imaginari

**Fitxa tècnica: Enquesta a Catalans**

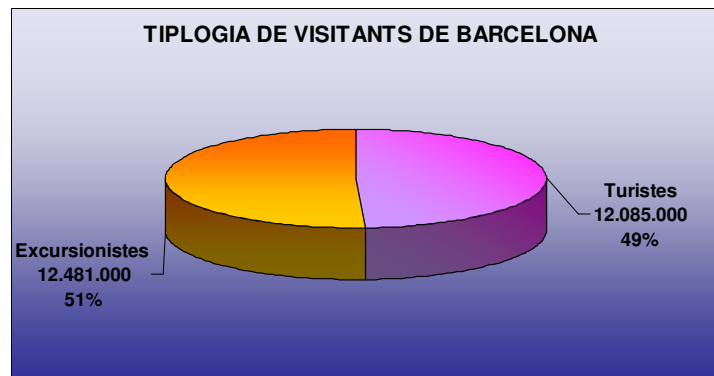
Univers:	Tots els catalans residents fora de l'antiga Regió Metropolitana
Mostra:	1.695 entrevistats
Error:	3,6% sota la hipòtesi de màxima indeterminació $p=q=50\%$ i amb un interval de confiança del 99,9%
Distribució de la mostra	Proporcional a la població de Catalunya per comarques de fora de l'antiga Regió Metropolitana
Període d'enquestació	Octubre 2009
Mètode d'enquestació	Entrevista telefònica mitjançant sistema CATI
Selecció de la mostra:	Aleatòria

## 3. Principals Resultats

### 3.1. Estimació de les principals magnituds

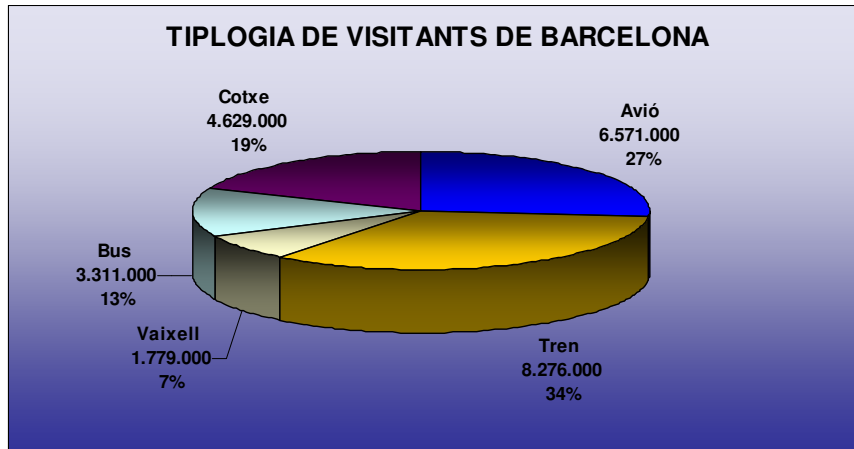
Fruit de l'aplicació de la metodologia descrita s'han obtingut les següents **estimacions del volum de visitants**.

Barcelona rep en total 24.566.000 visitants entre turistes i excursionistes. D'aquests 12.085.000 són visitants que pernocten a la ciutat i 12.481.000 són gent que visita la ciutat però que no hi pernocta.



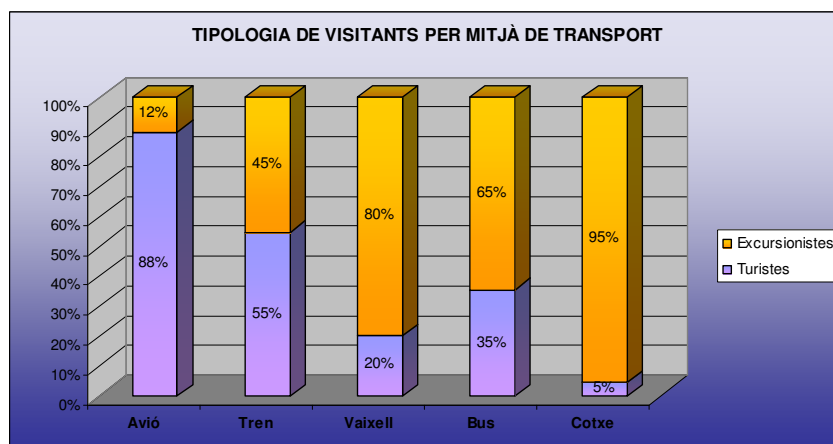
El principal mitjà de transport que utilitza la gent per anar a Barcelona és el tren; un 34% dels que ens visiten arriben a la ciutat en aquest mitjà de transport, seguit de l'avió amb un 27%. Cal tenir en compte que la tipologia dels visitants que transporten aquests dos mitjans de transport és prou diferent. Mentre que un 45% dels que venen en tren són excursionistes el 88% dels que venen en avió són turistes.

Als anteriors mitjans de transport els segueix en importància el cotxe, l'autobús i el vaixell, amb percentatges d'aportació de visitants de 19%,13% i 7% respectivament.



Com s'ha apuntat ja, la proporció en la tipologia dels visitants difereix d'un mitjà a l'altre. El mitjà que ens aporta més turistes és l'avió, un 88% dels que hi venen ho són, seguit del tren, un 55% dels que arriben amb aquest transport també són turistes. La resta de mitjans aporten fonamentalment visitants excursionistes. El 95% de la gent que ve en cotxe no pernocta a la ciutat i el 80% dels que ho fan en vaixell tampoc. En aquest percentatge s'inclouen, lògicament, els creueristes.

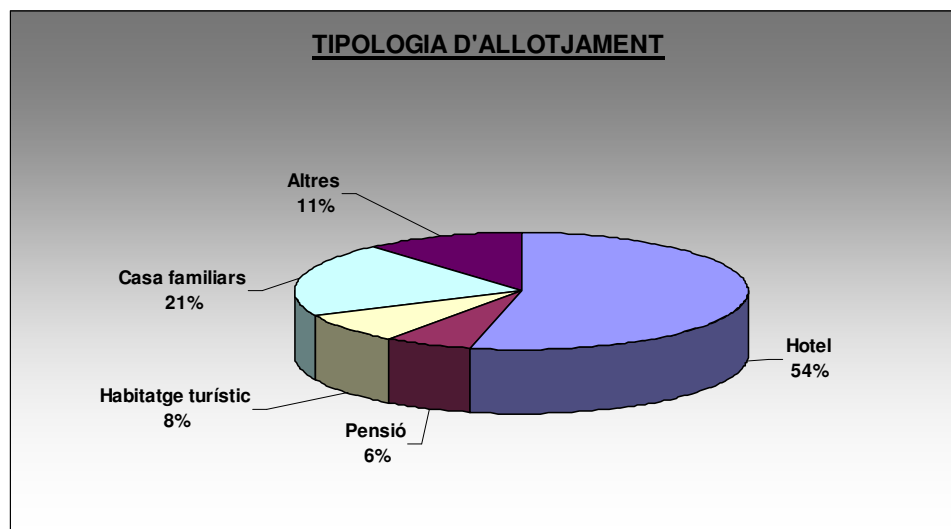
Una gran part dels que venen en autobús ho fan des de localitats costaneres on estan allotjats i venen a passar un dia a Barcelona. També s'ha identificat un volum important de visitants que arriben a Barcelona en trens de rodalies i procedeixen de localitats costaneres. Aquest aspecte ha estat confirmat pels empresaris del sector del transport que s'han entrevistat.



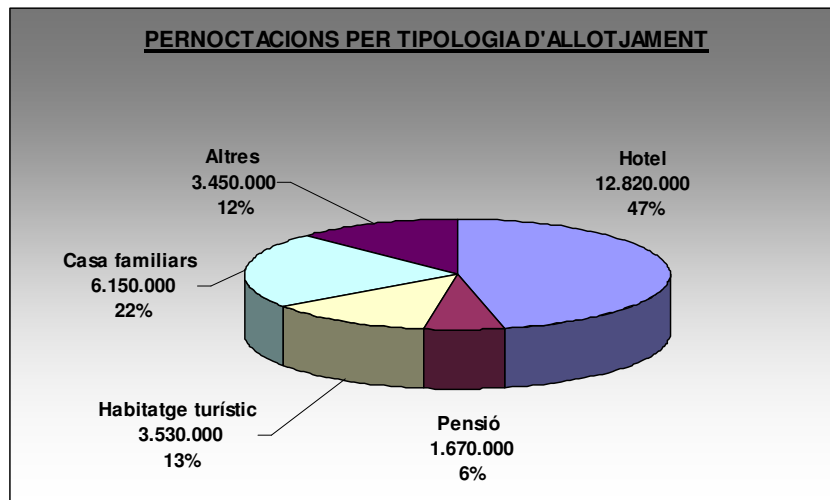
En el següent quadre es sintetitza la informació del volum de visitants que rep la ciutat de Barcelona en funció de la seva tipologia i el tipus de mitjà de transport emprat.

	Visitants	Turistes	Excursionistes
	24.566.000	12.085.000	12.481.000
Avió	6.571.000	5.813.000	758.000
Tren	8.276.000	4.529.000	3.747.000
Vaixell	1.779.000	357.000	1.422.000
Bus	3.311.000	1.174.000	2.137.000
Cotxe	4.629.000	212.000	4.417.000

Si ens centrem en els visitants que pernocten a Barcelona i s'analitza el tipus d'allotjament que han utilitzat s'identifica com a principal tipologia d'allotjament l'hotel, emprat el 54% dels turistes, seguit de les cases de familiars i amics, que han acollit al 21% dels que han dormit a la ciutat. Els habitatges turístics acullen un 8% dels turistes i les pensions un 6%.



A la distribució que s'ha fet hi ha un grup denominat *Altres* on s'inclouen els albergs, les residències, els *hostals*,.... Els *hostals*, els albergs i les residències d'estudiants conjuntament representen 8 punt percentuals dels 11 del grup altres.



Pel que fa a les pernoctacions que es generen a Barcelona un 47% es produeixen en establiments hotelers de la ciutat. Entre els hotels i les pensions aglutinen el 53% de les pernoctacions. També és important el volum de pernoctacions que es realitzen a cases de familiars i amics, un 22% del total de la ciutat. Els habitatges turístics recullen un 13% de les pernoctacions i el grup *altres* agrupa un 12% del total de pernoctacions.

### Síntesi dels resultats quantitius

#### → Turistes

Nombre de visitants per tipologia i mitjà de transport			
	Visitants	Turistes	Excursionistes
	24.566.000	12.085.000	12.481.000
<b>Avió</b>	<b>6.571.000</b>	<b>5.813.000</b>	<b>758.000</b>
<b>Tren</b>	<b>8.276.000</b>	<b>4.529.000</b>	<b>3.747.000</b>
Rodalies	5.680.000	2.423.000	3.257.000
Mitjana i llarga distància	2.596.000	2.106.000	490.000
<b>Vaixell</b>	<b>1.779.000</b>	<b>357.000</b>	<b>1.422.000</b>
Línia regular	403.000	187.000	216.000
Creuers sortida	405.000	170.000	235.000
Creuers trànsit	971.000		971.000
<b>Bus</b>	<b>3.311.000</b>	<b>1.174.000</b>	<b>2.137.000</b>
Línia regular	2.201.000	1.174.000	1.027.000
Costa nord	600.000		600.000
Costa sud	510.000		510.000
<b>Cotxe</b>	<b>4.629.000</b>	<b>212.000</b>	<b>4.417.000</b>

**Distribució dels turistes per tipologia d'allotjament**

	<b>Turistes</b>	<b>Pernoctacions</b>
Hotel	6.476.000	12.820.000
Pensió	775.000	1.670.000
Hostel	607.000	1.500.000
Apartament	567.000	1.790.000
Alberg	257.000	600.000
Residència d'estudiants	125.000	420.000
Casa familiars/amics	2.485.000	6.150.000
Casa/pis de lloguer	406.000	1.750.000
Segona residència	258.000	640.000
Altres	129.000	290.000
	<b>12.085.000</b>	<b>27.630.000</b>

**Distribució dels turistes per tipologia d'allotjament**

	<b>Turistes</b>	<b>Pernoctacions</b>
Hotel	6.476.000	12.820.000
Pensió	775.000	1.670.000
Habitatge turístic	973.000	3.540.000
Casa familiars	2.485.000	6.150.000
Altres	1.376.000	3.450.000
	<b>12.085.000</b>	<b>27.630.000</b>

**Estada mitjana per origen**

<b>Espanya</b>	<b>1,85 nits</b>
<b>Estranger</b>	<b>2,54 nits</b>

**Estada mitjana per motius de viatge**

<b>Professionals</b>	<b>2,00 dies</b>
<b>Vacances</b>	<b>2,40 dies</b>
<b>Altres</b>	<b>2,18 dies</b>
<b>Total</b>	<b>2,28 dies</b>

→ **Excursionistes**

**Motiu viatge per origen**

	<i>Espanyol</i>	<i>Estranger</i>	<i>Total</i>
	<i>% col.</i>	<i>% col.</i>	<i>% col.</i>
<i>Professionals</i>	<b>20,1%</b>	<b>8,1%</b>	<b>13,8%</b>
<i>Vacances</i>	<b>35,7%</b>	<b>73,5%</b>	<b>55,4%</b>
<i>Altres</i>	<b>44,2%</b>	<b>18,5%</b>	<b>30,8%</b>
<i>Total</i>	<b>100,0%</b>	<b>100,0%</b>	<b>100,0%</b>

Base: visitants que NO pernocten a BCN però SI visiten la ciutat

**Despesa per origen**

	<i>Espanyol</i>	<i>Estranger</i>	<i>Total de grup</i>
	<i>Media</i>	<i>Media</i>	<i>Media</i>
<i>Despesa per persona</i>	<b>32,60</b>	<b>52,00</b>	<b>44,13</b>
<i>Despesa per persona en transport intern</i>	<b>3,43</b>	<b>5,63</b>	<b>4,73</b>
<i>Despesa per persona en menjar i beguda</i>	<b>13,39</b>	<b>20,48</b>	<b>17,60</b>
<i>Despesa per persona en oci, cultura i entreteniment</i>	<b>4,40</b>	<b>7,49</b>	<b>6,24</b>
<i>Despesa per persona en compres</i>	<b>11,37</b>	<b>18,40</b>	<b>15,55</b>
<i>Despesa per persona en altres</i>	<b>,00</b>	<b>,00</b>	<b>,00</b>

Base: visitants que NO pernocten a BCN i visiten la ciutat

**Excursionistes catalans per motivacions**

Profesional	468.000	7%
Compres	1.404.000	22%
Esdeveniments	1.105.000	17%
Oci/Vacances	682.000	10%
Visita familiars/amics	1.333.000	21%
Altres	1.508.000	23%
	<b>6.500.000</b>	<b>100%</b>

**Despesa per persona**

		<i>Província</i>				<i>Total de grup</i>
		<i>Resta Barcelona</i>	<i>Girona</i>	<i>Lleida</i>	<i>Tarragona</i>	
<i>Transport</i>	<i>Media</i>	<b>3,74</b>	<b>2,42</b>	<b>3,48</b>	<b>2,78</b>	<b>2,96</b>
<i>Menjar</i>	<i>Media</i>	<b>19,84</b>	<b>20,92</b>	<b>22,49</b>	<b>21,16</b>	<b>21,00</b>
<i>Exdeveniments</i>	<i>Media</i>	<b>8,31</b>	<b>9,78</b>	<b>3,50</b>	<b>3,62</b>	<b>6,76</b>
<i>Compres</i>	<i>Media</i>	<b>5,16</b>	<b>12,27</b>	<b>10,04</b>	<b>13,74</b>	<b>10,89</b>
<i>Altres</i>	<i>Media</i>	<b>3,74</b>	<b>2,42</b>	<b>3,48</b>	<b>2,78</b>	<b>2,96</b>
<i>Media</i>		<b>40,79</b>	<b>47,80</b>	<b>42,99</b>	<b>44,09</b>	<b>44,56</b>

Base: excursionistes

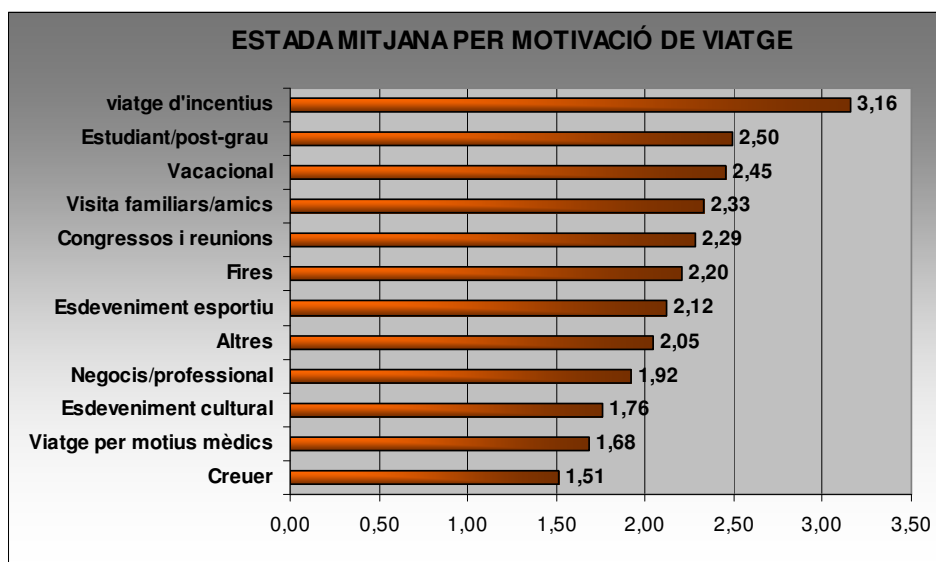
### 3.2. Anàlisi del comportament dels visitants turistes

Pràcticament un 64% dels visitants que pernocten a la ciutat ho fan per motius relacionats amb les vacances. La motivació vacacional aporta fonamentalment turistes estrangers, mentre que si s'analiza la motivació professional hi ha un equilibri entre l'origen espanyol i estranger del visitants.

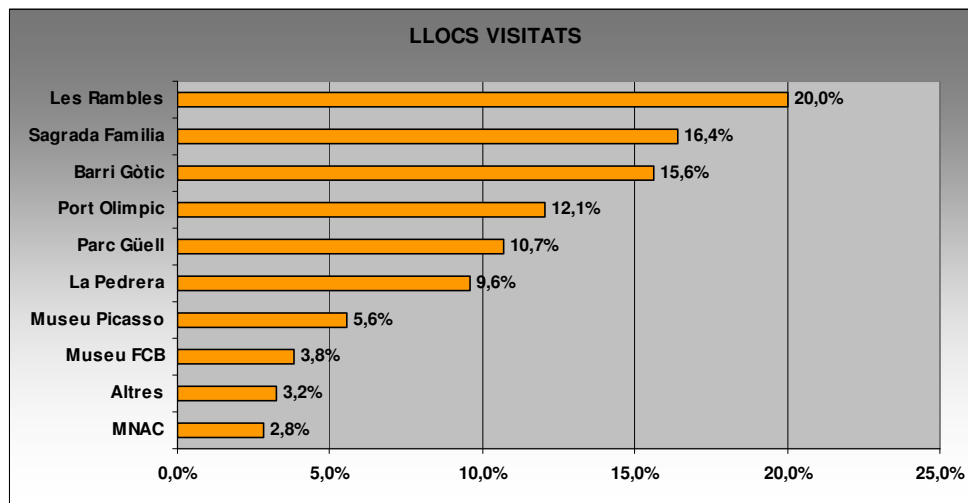
Els turistes estan de mitjana uns 3 dies i 2 nits a la ciutat. Aquesta estada difereix en funció de la tipologia d'establiment utilitzada. Aquells que utilitzen habitatges d'ús turístic són els que fan una estada més llarga (3,5 nits), seguits dels que s'allotgen a altre tipus d'allotjament o a cases de familiars o amics que estan 2,5 nits. L'estada mitjana en hotels i pensions és de 2 nits.

Pel que fa a l'origen dels visitants els turistes estrangers tenen una estada més prolongada al ciutat. Estan 2,54 nits de mitjana enfront de 1,85 nits dels espanyols.

En funció de les motivacions del viatge també s'aprecien diferències pel que fa a l'estada mitjana. Els visitants amb una estada més llarga són els que venen per viatges d'incentius, i els d'estada més curta els que ho fan per fer un creuer amb origen/destinació a Barcelona.



Les zones turístiques més visitades són en primer lloc les Rambles, seguides de la Sagrada Família i el Barri Gòtic. Després d'aquets es troben, per ordre de mencions, el Port Olímpic, el Parc Güell i la Pedrera.



En funció de la durada de l'estada dels turistes podem establir quines zones prioritzen. La gent que dorm una nit a la ciutat visita en un 28% dels casos les Rambles i en un 19% la Sagrada Família i el Barri Gòtic. A mesura que s'incrementen l'estada a la ciutat es van incorporant altres atractius a les visites realitzades, sent els primers que s'incorporen el Port Olímpic, la Pedrera i el Parc Güell.

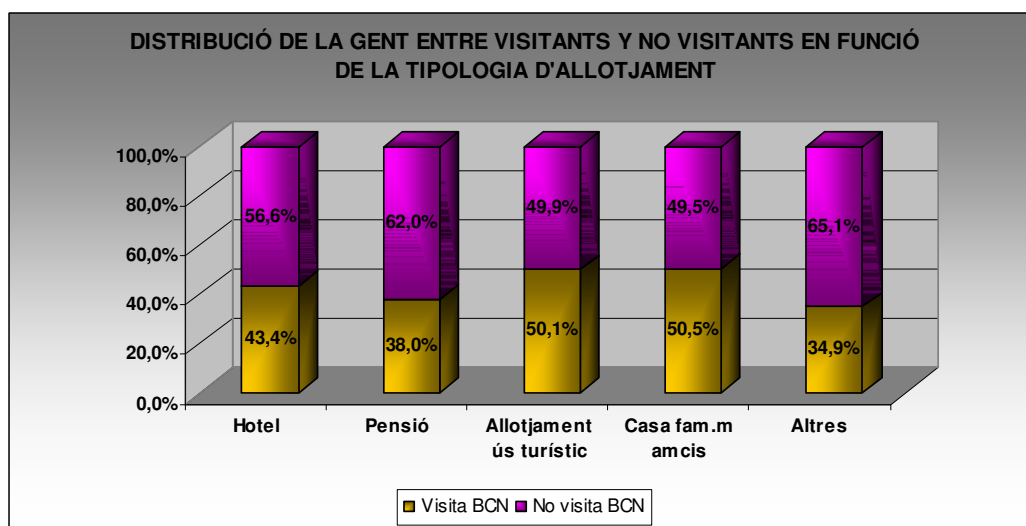
Si s'analitzen les zones visitades en funció de la procedència dels turistes les prioritats segueixen sent les mateixes, si be cal destacar que el Parc Güell és més visitat entre els turistes estrangers que pels espanyols. Aquest concentren més les seves visites a les Rambles.

Pel que fa a la gent que ve per temes professionals concentren les seves visites a la zona de l'eixample en un 32% dels casos. També hi ha un 22% que va a la Fira i un 16% que va a la zona de Diagonal-Les Corts-Sarrià. Aquest comportament no presenta diferències en funció de l'origen dels visitants però pel que fa a la durada de l'estada sí que es veuen algunes diferències.

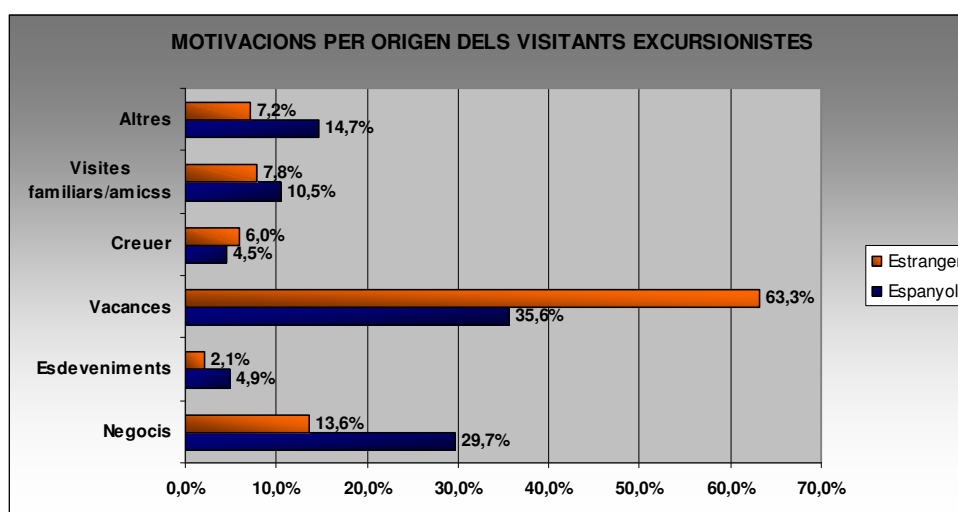
### **3.3. Anàlisi del comportament dels visitants excursionistes**

La gent que visita Barcelona però que no hi pernocta s'allotja, en un 62% dels casos a prop de la ciutat, entenant per a prop les comarques centrals de la Província de Barcelona, la Costa Daurada i la Costa Brava.

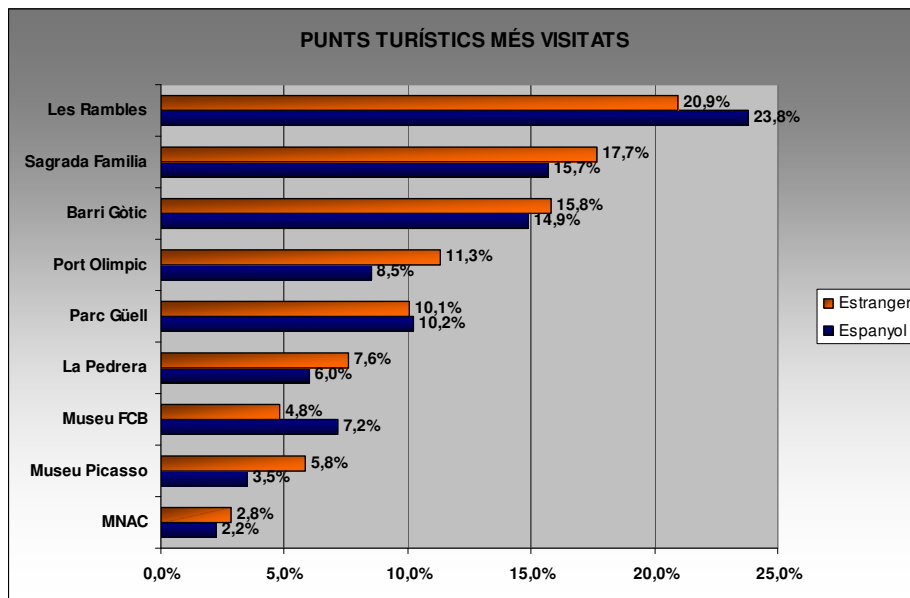
Els que més visiten la ciutat són els que utilitzen allotjaments d'ús turístic o van a casa de familiars i amics, un 50% aproximadament. A aquest grup els segueix els que s'hostatgen a hotels (43%) i els que en menys proporció visiten Barcelona són els que van a altres tipologies d'allotjament.



Les motivacions dels visitants excursionistes són fonamentalment vacacionals (42,5%) i en un segon lloc es troben les motivacions relacionades amb temes professionals (23,5%). També cal destacar un 4,6% que venen per algun esdeveniment, ja sigui esportiu o cultural. Un 6,8% dels excursionistes estan fent un creuer i un 10,2% venen per visitar a familiars o a amics.



No s'aprecien grans diferències entre els espanyols i els estrangers en funció dels punts turístics que visiten. Ambdós casos el punt més visitat són les Rambles seguides de la Sagrada Família i el Barri Gòtic, si be es veu una preferència dels estrangers per elements culturals com el museu Picasso, la Pedrera i la Sagrada Família, i també el port olímpic, mentre que els espanyols concentren una mica més les seves visites a les Rambles i al museu del FCB.



De mitjana els visitants estan 8 hores a la ciutat. Aquesta mitjana varia entre les 6 hores que està la gent de negocis, per esdeveniments culturals o creuers i les 10 hores que passen a la ciutat els que estan per motiu fires.

La gent que està fins a 4 hores concentra la seva visita a les Rambles i en segon lloc a la Sagrada Família i el Barri Gòtic. Pel grup de gent que està de 4 a 8 hores els principals punts de visita són els mateixos, si be incrementa la proporció de gent que va a la Sagrada Família i al Barri Gòtic. Per tant, quan hi ha poc temps la gent es decanta per visitar les Rambles i a mesura que hi ha una mica més de temps s'aprofita per visitar els altres dos punts turístics esmentats. A partir de que la gent està de 8 a 12 hores es van incorporant nous llocs de visita. Els que estan fins a 12 hores incorporen de manera evident a les preferències de visita el Parc Güell. Finalment el grup que està més de 12 hores incorpora més punts de visita a la seva estada.

Pel que fa a la despesa dels excursionistes aquesta es xifra en 44,13 € per persona. Aquest total es desglossa de la següent manera:

- 4,73 € en transport intern
- 17,60 € en menjar i beguda

- 6,24 € en oci i entreteniment
- 15,55 € en compres

La despesa dels estrangers és, de mitjana, 20 € superior a la que fan els espanyols, si bé la seva distribució percentual per conceptes és la mateixa com es pot veure en el següent quadre:

	Espanyol	Estranger
Despesa per persona en transport intern	10,51%	10,82%
Despesa per persona en menjar i beguda	41,09%	39,38%
Despesa per persona en oci, cultura i entreteniment	13,50%	14,40%
Despesa per persona en compres	34,90%	35,39%
	100,00%	100,00%

#### Despesa per origen visitants

	Espanyol	Estranger	Total de grupo
	Medià	Medià	Medià
Despesa per persona	32,60	52,00	44,13
Despesa per persona en transport intern	3,43	5,63	4,73
Despesa per persona en menjar i beguda	13,39	20,48	17,60
Despesa per persona en oci, cultura i entreteniment	4,40	7,49	6,24
Despesa per persona en compres	11,37	18,40	15,55
Despesa per persona en altres	,00	,00	,00

Base: visitants que NO pernocten a BCN i visiten la ciutat

Si analitzem la despesa en funció de la motivació de la visita observem que els que venen per vacances són els que tenen una despesa més elevada i els que venen per altres motius els que menor despesa fan.

#### Despesa per motivacions de visita

	Professionals	Vacances	Altres	Total de grupo
	Medià	Medià	Medià	Medià
Despesa per persona	38,24	51,16	34,09	44,13
Despesa per persona en transport intern	6,39	4,57	4,26	4,73
Despesa per persona en menjar i beguda	19,24	19,38	13,61	17,60
Despesa per persona en oci, cultura i entreteniment	3,76	7,60	4,91	6,24
Despesa per persona en compres	8,85	19,60	11,31	15,55

Base: visitants que NO pernocten a BCN i visiten la ciutat

Pel que fa a la distribució de la despesa els que es desplacen per motius professionals tenen un desemborsament superior pel que fa a menjar i els que venen per motius de vacances són els que tenen major despesa en compres.

La distribució percentual de la despesa per aquests grups és la que es presenta en el següent quadre:

	Professionals	Vacances	Altres
Despesa per persona en transport intern	12,46%	10,27%	12,56%
Despesa per persona en menjar i beguda	45,94%	37,86%	37,75%
Despesa per persona en oci, cultura i entreteniment	11,01%	15,50%	16,57%
Despesa per persona en compres	30,60%	36,36%	33,12%
	100,00%	100,00%	100,00%

### **3.4. Anàlisi del comportament dels visitants catalans**

Per iniciar aquesta anàlisi recordem que es tracta d'un estudi fet en base a una enquesta telefònica on es preguntava als residents de Catalunya de fora la Regió Metropolitana amb quina freqüència anaven a Barcelona i quins eren els motius habituals de les seves visites.

Aquest treball ha permès quantificar el nombre de visitants catalans que van a Barcelona i tenen un comportament propi dels excursionistes. s'ha considerat que aquells que fan més de dos viatges mensuals a Barcelona són viatgers habituals i que per tant no tenen un comportament propi d'excursionistes. En global s'ha estimat que un 10,8% dels catalans són viatgers habituals a Barcelona. Per demarcacions provincials hi ha un 19,0% de la resta de la Província de Barcelona que són viatgers habituals, un 10,9% de Tarragona, un 7,4% de Lleida i un 5,7% de Girona.

La mostra obtinguda que responia al criteri de viatger habitual no s'ha tingut en compte per a l'anàlisi.

El 50,3% de la població catalana de fora de la Regió Metropolitana són excursionistes de Barcelona al llarg d'un any. Aquesta gent fa, de mitjana, 6,8 desplaçaments anuals a Barcelona, una mica més d'un desplaçament cada dos mesos.

El grup més nombrós de gent que es desplaça és el de 36 a 55 anys, un 44%, seguit del de gent de més de 55 anys. Per tant, es tracta d'un públic adult amb una mitjana d'edat de 50 anys.

El mitjà de transport emprat per anar a Barcelona és el cotxe particular en un 67% dels casos, i en segon lloc el tren amb un 25%. Dels que venen en tren un 41% ho fan en rodalies i el 59% restant en regionals. Això està molt relacionat amb la procedència de la gent. El 94% dels que venen de la Província de Barcelona ho fan en rodalies i pràcticament el 59% dels que venen de Tarragona. Pels que venen de Girona i Lleida és més important el pes dels trens regionals que són utilitzats aproximadament pel 70% dels que procedeixen d'aquestes províncies.

Donat que es preguntava a la gent pels desplaçaments que havia fet al llarg d'un any la resposta obtinguda de les motivacions ha estat múltiple. Dit això ha quedat clar, fruit de les respostes obtingudes, que hi ha tres grans motivacions per desplaçar-se a Barcelona. El primer d'ells són les compres. Un 34% de la gent que es desplaça a la ciutat, al menys una vegada, ho ha fet per aquest motiu. La segona motivació és el fet de visitar a familiars o a amics (un 31% de la gent que es desplaça a la ciutat, al menys una vegada, ho ha fet per aquest motiu) i en tercer lloc trobem les visites per temes mèdics (un 30% de la gent que es desplaça a la ciutat, al menys una vegada, ho ha fet per aquest motiu).

Els altres motius esmentats han estat assistir a un esdeveniment cultural (19%), motius vacacionals (18%), per feina (9%) per assistir a un esdeveniment esportiu (8%) i altres motius (7%)

Pel que fa als desplaçaments específics de negocis la zona més freqüentada és el centre ciutat/eixample; un 41% de la gent almenys una vegada hi ha estat per aquesta motivació. La zona de Diagonal-Les Corts-Sarrià és la segona més visitada per motius de negocis amb un percentatge del 19%. La Fira ha estat esmentada pel 12% dels entrevistats.

Pel que fa a les zones turístiques de la ciutat la més visitada és la Sagrada Família (38%) seguida de les Rambles (31%). S'observa com l'ordre de preferència s'inverteix respecte als visitants de fora de Catalunya. Un segon grup de punts turístics visitats el formen el Port Olímpic i la Pedrera, amb uns percentatges del 25% i 24% respectivament. La Pedrera ha estat esmentada pel 15% dels entrevistats. La resta de punts turístics són visitats per un percentatge de gent que està al voltant del 5%. Aquests punts són el MNAC, el Museu Picasso i el Museu del FCB.

Les zones de la ciutat més visitades són el centre (plaça Catalunya, Ciutat Vella, Rambles), visitada pel 30% dels entrevistats, i la zona de l'Eixample/Diagonal, que ha estat visitada pràcticament pel 27%. Cal tenir en compte que en aquestes zones s'hi concentra bona part de l'oferta comercial de la ciutat.

La despesa que fan els visitants catalans és de mitjana 44,56 €. Aquesta despesa es distribueix de la següent manera:

<i>Transport</i>	<b>2,96</b>
<i>Menjar</i>	<b>21,00</b>
<i>Esdeveniments</i>	<b>6,76</b>
<i>Compres</i>	<b>10,89</b>
<i>Altres</i>	<b>2,96</b>

La partida més important de la despesa és la que correspon a menjar que representa el 47% del total desemborsat. La segona partida en importància són les compres, un 24%. En tercer lloc trobem els esdeveniments que representen. De mitjana, el 15% del que es gasten a la ciutat.

Abril 2010