

**Pla  
territorial  
metropolità  
de Barcelona**

**Projecte**

Comissió  
d'Ordenació  
Territorial  
Metropolitana  
de Barcelona

Ponència tècnica

**Memòria  
General I**

**Marc de  
referència**

Maig 2009



## **ÍNDEX GENERAL**

**Presentació**

**Crèdits**

### **PART I. MARC DE REFERÈNCIA**

**Introducció**

- 1. El Pla territorial metropolità de Barcelona en el marc del planejament territorial a Catalunya**
- 2. Condicionants (marc territorial de referència)**
- 3. Dinàmiques (ocupació i ús del territori)**

### **PART II. ESCENARIS, REPTES I ALTERNATIVES**

- 4. Escenaris (estimacions de mercat de treball, demografia i habitatge)**
- 5. Reptes (demandes al planejament)**
- 6. Alternatives (opcions de desenvolupament territorial)**

### **PART III. PROPOSTES**

**7. Propostes**

**Notes finals**

## Presentació

Aquest Projecte de Pla territorial metropolitana de Barcelona (PTMB) és resultat dels treballs desenvolupats durant el període de temps de pràcticament un any, comprès entre els mesos de maig de 2008 i de 2009.

Aquests treballs han estat redactats per la ponència tècnica nomenada per la Comissió d'Ordenació Territorial Metropolitana de Barcelona (COTMB). Aquesta comissió és de caràcter paritari i compta amb representants del Govern de la Generalitat i de les administracions locals que governen el territori metropolitana i és, per llei, l'encarregada de formular el PTMB.

Els treballs de la ponència han tingut com a materials de base l'Avantprojecte de PTMB d'abril de 2008, que es va elaborar a partir del Document d'avanç de propostes de juliol de 2006, i els suggeriments i les aportacions fets durant el període de consulta pública de l'esmentat Avantprojecte. Tanmateix, el projecte de PTMB integra les aportacions fruit de les consultes efectuades per part del Departament de Medi Ambient i Habitatge (DMAH) sobre l'Informe de Sostenibilitat Ambiental (ISA) preliminar del PTMB, i que han donat lloc al corresponent document de referència per tal de continuar el procés d'Avaluació Ambiental Estratègica (AAE) del Pla.

El procés participatiu de consulta pública del Pla es va desplegar durant el període maig a setembre de 2008, segons l'acord de la COTMB de 7 d'abril de 2008. Val a dir que moltes de les aportacions rebudes han estat materials de gran interès per si mateixes, i imprescindibles per a la redacció d'aquest projecte de Pla.

La participació de les administracions locals presents al territori, és a dir, ajuntaments, consells comarcals i la Mancomunitat de Municipis de l'Àrea Metropolitana de Barcelona (MMAMB) ha generat moltes de les aportacions de concreció i afinament incorporades al Pla amb les necessàries visions d'escala més local, però també territorialment integrades amb les percepcions pròpies dels diferents territoris que configuren una regió molt heterogènia quant a la seva geografia física i urbana.

Els col·legis professionals han aportat els seus suggeriments de caràcter articulador per al conjunt del territori des de les seves perspectives específiques de caràcter econòmic, infraestructural i urbanístic, entre d'altres.

L'ampli ventall d'entitats que han participat activament en el procés de consulta pública, és a dir, cambres de comerç, sindicats, entitats ecologistes i organitzacions agràries, a més d'altres amb finalitats més especialitzades i relatives al medi ambient o al transport públic, han aportat opinions, estudis i materials de gran valor per al desenvolupament i la millora de molts aspectes del Pla. Una consideració anàloga tenen diverses aportacions fetes per particulars, ja sigui a títol personal o integrats en entitats i plataformes ciutadanes.

Els partits polítics, mitjançant agrupacions territorials i grups parlamentaris, també han participat en aquest procés de consulta amb aportacions de caràcter global sobre el model territorial del Pla i d'altres geogràficament i sectorial més concretes.

Altrament, cal destacar la participació dels diferents departaments de la Generalitat amb competències pel que fa a equipaments i polítiques de caràcter sectorial amb notable incidència sobre el territori de la regió metropolitana de Barcelona, participació que també ha tingut l'administració estatal en funció de les seves competències.

Totes aquestes aportacions han servit per incorporar noves qüestions, concretar, afinar i, en definitiva, millorar els continguts d'un Projecte de Pla a desplegar sobre un territori ric i variat quant a paisatges naturals i culturals, sobre el qual s'assenta un sistema urbà d'origen "plurinuclear", cada vegada més "policèntric" i que el Pla vol contribuir a que esdevingui "multinodal", on cada part del territori, mantenint la seva pròpia personalitat, tingui el seu lloc en una xarxa metropolitana comuna de sinèrgies positives, socialment cohesionadores, econòmicament eficients i ambientalment sostenibles.

Per últim, cal dir que el Projecte de PTMB que ara es presenta incorpora, per la seva aprovació inicial i el posterior procés d'informació pública, la documentació completa del Pla, llevat de la memòria ambiental, que haurà d'incorporar-se a la versió del Pla per a la seva aprovació definitiva un cop finalitzat el procés d'Avaluació Ambiental Estratègica.

Josep Maria Carrera Alpuente

Maig de 2009

## Crèdits

### PONÈNCIA TÈCNICA PER A LA FORMULACIÓ DEL PLA

#### REPRESENTANTS DE L'ADMINISTRACIÓ LOCAL

Genís Carbó i Boatell (Associació Catalana de Municipis i Comarques)  
 Pere Montaña i Josa (Federació de Municipis de Catalunya)  
 Juan Carlos Montiel Díez (Ajuntament de Barcelona)  
 Jaume Vendrell i Amat (Federació de Municipis de Catalunya) Fins a setembre de 2008  
 Ramon Torra Xicoy (Federació de Municipis de Catalunya) Des de setembre de 2008

#### REPRESENTANTS DE LA GENERALITAT DE CATALUNYA

Juli Esteban i Noguera (Coordinador de la Ponència Tècnica)  
 Josep Maria Carrera i Alpuente  
 Eduard Rosell i Mir  
 Jordi Julià i Sort (fins a setembre de 2008)  
 Xavier Flores Garcia (des de setembre de 2008)

#### COL·LABORADORS HABITUALS

Antoni Alarcón i Puerto (Agència Barcelona Regional)  
 Marc Montlleó i Balsebre (Agència Barcelona Regional)  
 Martí Domènech i Montagut (Diputació de Barcelona)  
 Carles Castell i Puig (Diputació de Barcelona)  
 Amador Ferrer i Aixalà (Mancomunitat de Municipis de l'Àrea Metropolitana de Barcelona)  
 Josep Maria Carreras i Quilis (Mancomunitat de Municipis de l'Àrea Metropolitana de Barcelona)  
 Joan López Redondo (Institut d'Estudis Territorials)  
 Sergi Lozano Solé (Institut d'Estudis Territorials)  
 Laia Soriano-Montagut i Jené (secretària de la Ponència tècnica fins a maig de 2007)

### EQUIP REDACTOR

#### Secretari per a la Planificació Territorial

Oriol Nel·lo i Colom

#### Director del Programa de Planejament Territorial

Juli Esteban i Noguera

#### Coordinador del Pla

Josep Maria Carrera i Alpuente

#### Equip Tècnic de l'Institut d'Estudis Territorials

##### - Àrea de planejament urbà i territorial

Joan López Redondo  
 Sergi Lozano Solé  
 Jordi Martín i Oriol  
 Mireia Martín i Sirarols  
 Josep Prat Roura  
 Mariona Raduan Corrius  
 David Rosell i Ricart  
 Ramon Sisó i Almirall  
 M. Eliana Vieira Santos  
 David Claret i Puyal  
 Virgínia Ramos Rodríguez  
 Ana Laura García Chans (fins a 2007)  
 Albert Escayol Fernández (fins a 2007)  
 Laura Redondo Martínez (fins a 2006)

##### - Àrea socioeconòmica

Júlia Bosch i Jou  
 Laura Capel i Tatjer  
 François Cougoule  
 Olga Gissel Ferrari Recalde  
 Sergi Solanas i Alday

##### - Serveis Administratius de l'IET

Montserrat Llaberia i Marcual  
 M. Jesús Alcaraz Rodríguez  
 Elisenda Milián Pérez

#### Equip Tècnic de Barcelona Regional (treballs de l'Avaluació ambiental estratègica)

Joana Llinàs	Maria Buhigas	Jose Lao	Jacob Cirera
Patricia Prats	Joaquim Calafi	Gustavo Rodriguez	Gemma Conde
Josep Prats	Anna Subirats	Oriol Teixidó	Itzel Sanroma
Aleix Cortines	Marçal Palma		
Jordi Fuster	Marcelo González		Marc Montlleó
Cristina Jimenez			

#### Equip Tècnic de l'Àrea d'Espais Naturals de la Diputació de Barcelona (treballs de l'Avaluació ambiental estratègica)

Martí Domènech Montagut	Gemma Gual Duran
Carles Castell Puig	Meritxell Margall Fàbregas
Carles Dalmases Llordes	

# **PART I**

# **MARC DE REFERÈNCIA**

## **ÍNDEX DE LA PART I**

### **PART I. MARC DE REFERÈNCIA**

#### **Introducció**

#### **1. El Pla territorial metropolitana de Barcelona en el marc del planejament territorial a Catalunya**

##### **1.1. Marc legal**

##### **1.2. Caràcter i abast del planejament territorial**

- 1.2.1. Caràcter dels plans
- 1.2.2. Tipus de determinacions
- 1.2.3. Abast dels plans territorials com a projecte global del territori

##### **1.3. Contingut i format dels plans territorials parcials**

- 1.3.1. Enfocament operatiu
- 1.3.2. Categories propositives bàsiques
- 1.3.3. Els elements complementaris de coherència general
- 1.3.4. Composició documental del Pla

##### **1.4. Criteris**

##### **1.5. Adequació del PTMB a la Llei 1/1995, d'aprovació del PTGC**

#### **2. Condicionants (marc territorial de referència)**

##### **2.1. Marc físic**

- 2.1.1. Elements estructurals
- 2.1.2. Espais oberts: estructura i funció

##### **2.2. Mapa administratiu**

#### **3. Dinàmiques (ocupació i ús del territori)**

##### **3.1. L'evolució dels espais oberts**

- 3.1.1. Principals dinàmiques
- 3.1.2. Evolució en els criteris de planificació i gestió dels espais oberts
- 3.1.3. Aproximacions ecopaisatgístiques a l'estructura i la funcionalitat dels espais oberts
  - 3.1.3.1. Aproximació de Barcelona Regional
  - 3.1.3.2. Aproximació de la Diputació de Barcelona

##### **3.2. Població**

- 3.2.1. Evolució del poblament
- 3.2.2. Components actuals de creixement
  - 3.2.2.1. Components a escala metropolitana
  - 3.2.2.2. Dinàmica interna
- 3.2.3. Característiques
  - 3.2.3.1. Estructura d'edats

##### 3.2.3.2. Nacionalitat

##### 3.2.3.3. Canvis en la composició de les llars

##### 3.2.4. La demanda d'habitatge

##### 3.2.4.1. El procés d'edificació a la regió metropolitana

##### 3.2.4.2. Dinamisme del mercat residencial

##### 3.2.4.3. Les característiques dels habitatges

##### **3.3. Activitat**

##### 3.3.1. Creixement i recomposició de l'activitat econòmica

##### 3.3.2. Relocalització

##### 3.3.3. L'aparició de noves pautes d'ocupació del territori

##### **3.4. Mobilitat i infraestructures de transport**

##### 3.4.1. Mobilitat

##### 3.4.2. Infraestructures de transport

##### **3.5. Ocupació de sòl**

##### **3.6. El procés d'ocupació recent del territori metropolitana: una síntesi**

## Introducció

El Pla territorial parcial de l'àmbit metropolità de Barcelona (PTMB) comprèn el territori que abasten les comarques de l'Alt Penedès, el Baix Llobregat, el Barcelonès, el Garraf, el Maresme, el Vallès Occidental i el Vallès Oriental, amb una superfície de 3.236 km<sup>2</sup> repartits entre 164 municipis.

La formulació d'aquest Pla respon a dos mandats concurrents: d'una banda la Llei 7/1987, per la qual s'estableixen i regulen actuacions públiques especials en la conurbació de Barcelona i en les comarques compreses dins la seva zona d'influència directa<sup>1</sup>; d'altra banda, la Llei 1/1995, per la qual s'aprova el Pla Territorial General de Catalunya. En el primer mandat l'objectiu explícit del Pla és l'establiment en un àmbit suficient de les determinacions necessàries per al tractament espacial del fenomen metropolità generat al voltant del municipi de Barcelona, el qual era ja des de feia anys no abordable des de l'urbanisme municipal. En el segon mandat, l'àmbit del Pla és un dels set en què es divideix el territori de Catalunya per al desplegament de la planificació territorial prevista a la Llei de Política Territorial de 1983 i, per tant, sense perjudici de l'especificitat que li dóna el fet metropolità de Barcelona, es pot entendre que aquest mandat expressa l'exigència d'una coherència metodològica i propositiva per al conjunt dels àmbits en què el projecte territorial de Catalunya s'ha de concretar.

En tot cas, cal no oblidar, però, que, distintament als altres àmbits territorials, l'àmbit territorial metropolità de Barcelona ha estat objecte, des de fa anys, amb diversa fortuna, d'iniciatives de planejament que podríem denominar territorial, si bé sovint sense utilitzar aquest qualificatiu pel fet d'haver estat desenvolupades dins el marc de la legislació urbanística. Cal assenyalar, en primer lloc, entre aquestes iniciatives, el Pla d'ordenació de Barcelona i la seva zona d'influència (1953) i el Pla General Metropolità de Barcelona (1976), ambdós amb el mateix àmbit de 27 municipis (476 km<sup>2</sup>). Aquests plans assolien l'aprovació definitiva i el segon, que va ser revisió del primer, és encara vigent. L'àmbit d'aquests plans va ser, així mateix, el de la Corporació Metropolitana de Barcelona (1974-1988).

Tanmateix, en els treballs tècnics que es realitzaren en la dècada dels 60 per a la revisió del Pla de 1953, es plantejà la conveniència de considerar un àmbit territorial més gran per a la planificació espacial del procés metropolità. Aquelles reflexions es concretaren en el document denominat *Pla director de l'Àrea Metropolitana de Barcelona* (1966), que comprenia ja l'àmbit de planejament de les set comarques ara vigent. Aquell Pla, que no tenia referent en els instruments previstos en el marc legal del moment, va ser aprovat l'any 1968 com avanç d'un suposat Pla d'ordenació urbana de l'àrea metropolitana de Barcelona. En el desenvolupament d'aquest primer document es promogueren diversos processos de treball en els quals participaren la Diputació i l'Ajuntament de Barcelona, les comissions d'urbanisme i finalment el Ministeri de la Vivienda, treballs que es concretaren en el document denominat *Pla d'ordenació de l'àrea metropolitana de Barcelona* que, tanmateix, no va ser objecte de tramitació.

El més recent dels antecedents de planejament que deriva ja del mandat de la Llei 7/1987 abans citada i del Decret 177/1987 que la va desplegar és el document que, per encàrrec del Departament de Política Territorial i Obres Públiques de la Generalitat, elaborà l'equip dirigit per Albert Serratosa i que es va concloure l'any 1998 amb la denominació de *Pla Territorial Metropolità de Barcelona*. Tampoc aquest Pla, catorze anys després de l'anterior i mandatat per una llei de la Generalitat, va ser tramitat.

L'àmbit de l'Avantprojecte de pla que es presenta ha estat, doncs, al llarg de més de quaranta anys, objecte d'anàlisi, diagnòsi i de diverses propostes que proporcionen un procés de reflexió que en tot cas cal tenir present per abordar avui els problemes encara no resolts i els nous problemes d'aquest territori. Com a darrer element d'aquest procés de reflexió, previ i immediat al procés d'elaboració de l'Avantprojecte de Pla que aquí es presenta, cal fer esment del document *Criteris per a una política territorial de la regió de Barcelona* (2003) elaborat per la Diputació i l'Ajuntament de Barcelona i per l'agència Barcelona Regional. Aquests criteris han estat substancialment considerats en el procés d'elaboració de l'Avantprojecte.

Cal destacar que el punt d'inflexió d'aquesta història es produeix a finals de 2003 amb la constitució del Govern de la Generalitat que va subscriure el document "Acord per a un Govern Catalanista i d'esquerres a la Generalitat de Catalunya", on es va reafirmar la confiança en el planejament territorial com a instrument per a concretar un projecte de l'espai del país. Per avançar cap aquest objectiu, el Departament de Política Territorial i Obres Públiques va crear immediatament, dins la Secretaria de Planificació Territorial, el Programa de Planejament

Territorial, al qual assignà com a principal comesa la d'elaborar els plans territorials parcials pendents i revisar el Pla Territorial General.

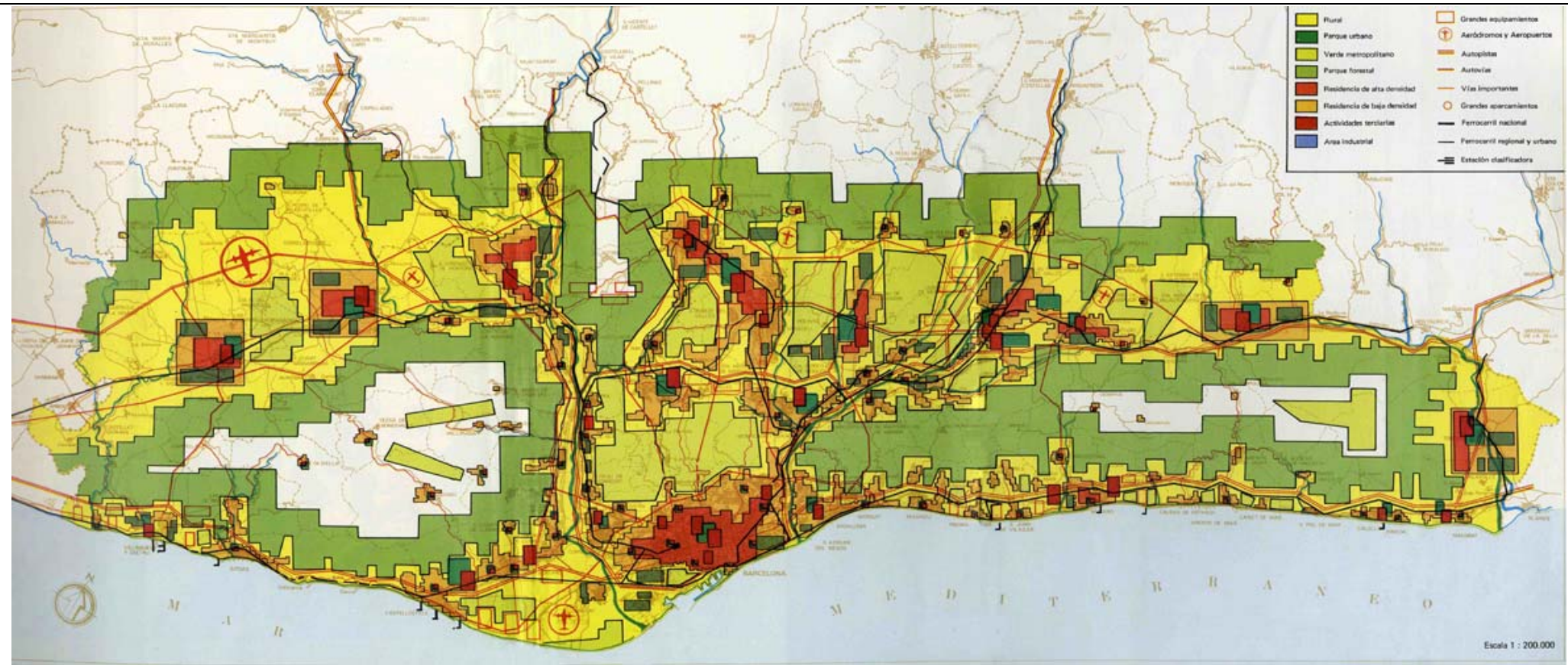
El projecte del Pla territorial metropolità de Barcelona que es presenta s'ha elaborat, doncs, en desenvolupament del Programa de Planejament Territorial i, d'acord amb l'especificitat d'aquest Pla, l'elaboració s'ha portat a terme mitjançant la Ponència Tècnica de la Comissió d'Ordenació Territorial Metropolitana de Barcelona, creada amb aquesta finalitat.

La concreció i materialització de l'avantprojecte l'ha realitzat l'Institut d'Estudis Territorials i, pel que fa a la Avaluació Ambiental Estratègica, l'agència Barcelona Regional amb la col·laboració de la Diputació de Barcelona, sota la direcció del Programa de Planejament Territorial.

Aquest Projecte de PTMB, com s'ha dit a la Presentació, és el resultat dels treballs desenvolupats a partir de l'Avantprojecte de Pla i de les aportacions fetes per administracions, especialment ajuntaments, entitats i particulars durant el període de consulta pública de l'Avantprojecte, així com de les consultes efectuades per part del Departament de Medi Ambient i Habitatge sobre l'Informe de sostenibilitat ambiental preliminar del Pla.

El projecte de PTMB comença després de la seva aprovació inicial una fase d'informació pública que haurà de conduir a la formulació del Pla per a la seva aprovació provisional per part de Conseller de PTO i definitiva per part del govern de la Generalitat.

**PPDAMB- 68**  
**Plan Director del Área Metropolitana de Barcelona- 1968**



**POAMB**  
**Plan de Ordenación del Área Metropolitana de Barcelona**  
**Una estrategia de ordenación territorial 1974-1990**  
**Comisión gestora del Área Metropolitana de Barcelona**

